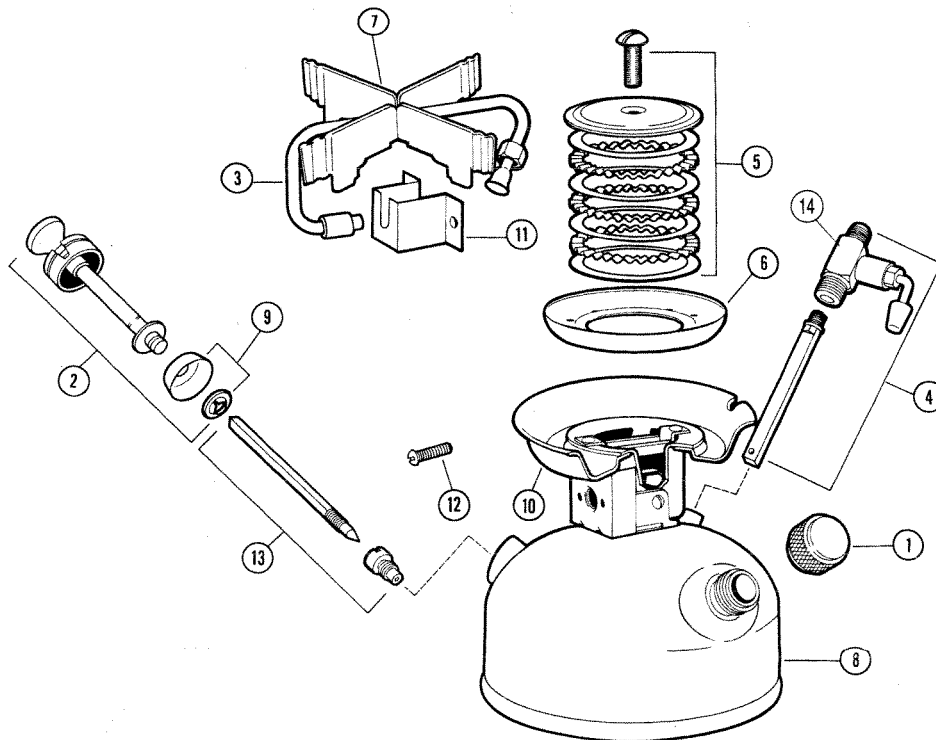


Parts List/Nomenclature/Lista de partes

No.	Part No. N° de pièce No. de pieza	Description	Désignation	Descripción
1	220C1401	Fuel Cap	Bouchon du réservoir	Tapa de combustible
2	220A6201	Pump Repair Kit	Ens. de réparation de la pompe	Equipo para arreglar la pompa
3	533-5891	Generator	Générateur	Generador
4	508A5571	Valve Assembly	Ens. de la soupape	Ensamblaje para válvula
5	400-3451	Burner Ring Set	Bagues diffusantes	Conjunto de anillos del quemador
6	413C3021	Burner Bowl	Cuvette	Tazón del quemador
7	400-5401	Grate	Grille porte-plat	Rejilla
8	533-6151	Fount Complete (Includes #1, 2 & 13)	Ens. du réservoir (comprend art. 1, 2 et 13)	Ens. de la fuente (incluye artículos #1, 2 y 13)
9	639-1091	Pump Cup & Nut	Godet de la pompe et écrou	Taza de bomba y tuerca
10	400-5261	Burner Box Assembly	Ens. du boîtier du brûleur	Caja del quemador
11	400A1261	Generator Bracket	Support du générateur	Soporte del Generador
12	400-0601	Screw Pkg. (6)	Emb. de vis (6)	Paquete de Tornillos (6)
13	200-6381	Check Valve & Stem Assy.	Ens. tige et soupape	Válvula de retención completa
14	400B5151	Valve Stem Assy.	Ens. de la tige de la soupape	Ensamblaje del tube de la válvula.



Things you should know

1. Preheating paste is available at most stores that sell backpacking equipment.
2. During operation for an extended period at a low heat setting, you may notice an intermittent yellow flame. This can be corrected by adjusting the flame to a slightly higher level with the red fuel lever.
3. Rinse tank twice a year with fresh fuel to remove sediment, gum formations, and moisture accumulations.
4. Oil pump periodically to keep it working smoothly.
5. The usual storage areas for camping and picnic equipment are the basement, attic, or garage. To avoid the accumulation of dust, cobwebs, etc. that is common in these areas, place your stove in a plastic bag and seal it with a rubber band.
6. For repair service call one of the numbers listed below for location of your nearest Coleman Service Center. If stove must be mailed to Service Center, attach your name, address, and a description of problem to product and mail to Service Center pre-paid. If necessary to write the Service Center or factory, refer to your stove by model number. **Do not send fuel.**
7. If not completely satisfied with performance of this product, please call one of the numbers listed below

Renseignements essentiels

1. La pâte de préchauffage est vendue dans la plupart des magasins d'accessoires de randonnée.
2. Si le réchaud fonctionne longtemps à un niveau de température bas, vous remarquerez peut-être une flamme intermittente jaune. Pour y remédier, réglez simplement le levier de commande rouge à une température légèrement plus élevée.
3. Rincez et remplissez le réservoir deux fois par an avec du combustible frais pour éliminer les sédiments, la gomme et l'humidité.
4. Huilez la pompe de temps à autre pour qu'elle fonctionne en douceur.
5. Hors saison, l'attirail de camping et de pique-nique est généralement rangé au sous-sol, au grenier ou au garage. Pour qu'il ne s'empoussiére pas et ne se recouvre pas de toiles d'araignées, placez le réchaud dans un sac en plastique que vous fermerez hermétiquement à l'aide d'un caoutchouc.
6. En cas de panne, composez l'un des numéros ci-dessous pour découvrir l'adresse du centre de réparation Coleman le plus proche. Si vous devez poster un réchaud, joignez-y vos nom, adresse et quelques renseignements au sujet de la panne. Envoyez le colis au centre de réparation, port payé. S'il y a lieu, mentionnez le numéro de modèle exact du réchaud dans toute correspondance ultérieure, échangée avec le centre de réparation ou l'usine. **N'envoyez pas de combustible.**
7. Si le rendement de cet article ne vous donne pas

Cosas que usted debe saber

1. La pasta de precalentamiento se encuentra disponible en la mayoría de los negocios que venden equipos para excursionistas.
2. Al operar en un ajuste bajo de calor durante un período extendido, se podrá observar una llama amarilla intermitente. Esto puede corregirse ajustando la llama, con la palanca roja de combustible, a un nivel ligeramente más alto.
3. Enjuagar el tanque dos veces al año con combustible puro para quitar sedimentos, formaciones de goma y acumulaciones de humedad.
4. Aceitar la bomba periódicamente para mantenerla funcionando suavemente.
5. Las áreas normales de almacenamiento para los equipos de camping y picnic son los sótanos, áticos o garajes. A fin de evitar la acumulación de polvo, telarañas, etc. que son comunes a estas áreas, colocar la estufa en una bolsa de plástico y sellarla con una banda elástica.
6. Para servicio de reparación, llamar a uno de los números abajo listados para obtener la ubicación del Centro de Servicio Coleman más cercano. Si se debe enviar la estufa al Centro de Servicio, adjuntarle su nombre, dirección y una descripción del problema y enviarla franqueada al Centro de Servicio. Si es necesario escribir al Centro de Servicio o a la fábrica, referirse a la estufa por el número de modelo. **No envíe el combustible.**
7. De no estar completamente satisfecho con el